

Mais qui es-tu Michel Tonnerre ?

On connaît le chanteur, on connaît un peu l'aventurier, mais dans les faits, sait-on vraiment qui était **Michel Tonnerre** ? Le savait-il lui-même ?

Un poète certainement, mais tellement d'autres choses encore. En quête d'aventure et de liberté **Michel Tonnerre** a façonné sa vie sans se laisser enfermer dans un rôle, souvent en "jetant les dés" pour des **voyages réels et imaginaires** qui font de lui un grand bourlingueur au sens noble du terme.

Dix ans après sa disparition, c'est ce personnage complexe de poète-aventurier que nous souhaitons dévoiler à travers un film-enquête.

Dans la continuité du documentaire **Bihoués** (2022) sur le **bagad de Lann Bihoué**, de **Zicocratie** (2013) sur l'aventure collective du **Andy Emler MégaOctet**, et aussi de celui sur les **Sonerien Du, Les Du (en projet)**, ce documentaire prolonge très logiquement la ligne éditoriale de **Ruwendzori**, toujours axée sur l'humain ! De plus pour **Bihoués**, comme pour **Le nid des Phoenix** (2014) sur le **Centre de Kerpape**, c'est un nouvel emblème lorientais que **Ruwendzori** introspecte ! **Michel Tonnerre** est une figure de **Lorient** !

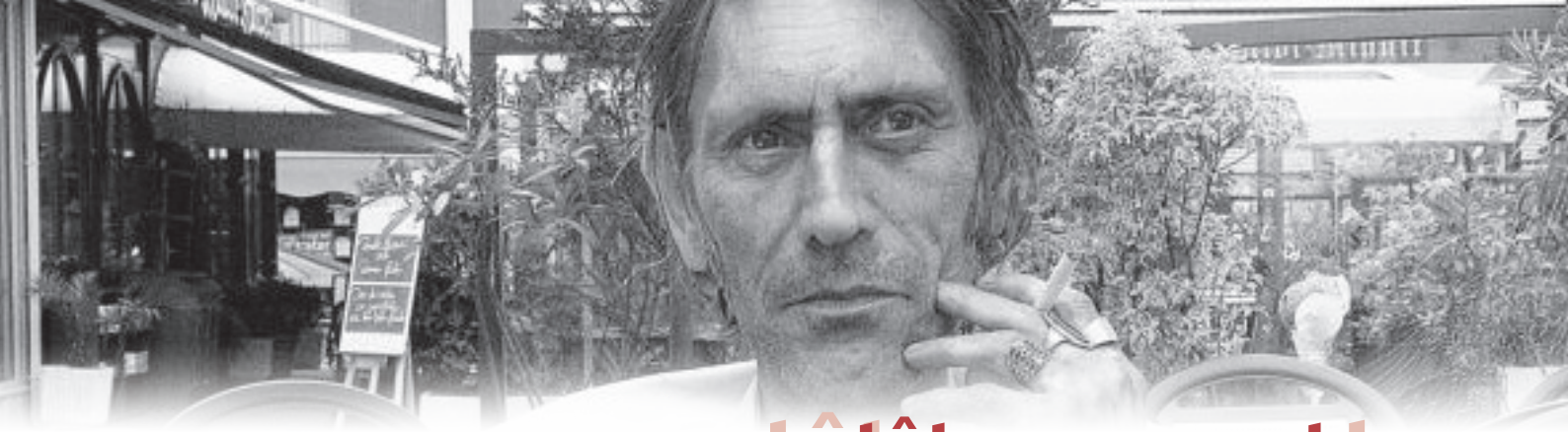


"Je n'ai pas su avant 50 ans que j'étais poète. Ce sont les gens... à force de me le dire... J'ai fini par accepter..."

L'histoire de Michel Tonnerre est **unique et universelle**, elle se raconte à sa façon, sur le mode de la sincérité.

Ce sont ses femmes, ses enfants, ses amis, ses musiciens, ses admirateurs, son public qui nous racontent « leur » **Michel Tonnerre**. **Vincent Le Grumelec**, co-auteur, se rappelle : "Lors de ce déjeuner, je découvre un personnage sensible, amoureux du port de pêche et de ceux qui y travaillent."

Et les mots de : **Mithé Tonnerre**, sa maman, **Jacques Tonnerre**, son fils, **Marie Tonnerre**, sa fille, **Dona**, son ex-femme, **Catherine** et **Claude**, ses 2 soeurs, **Brigitte & Guy Carton**, producteurs, éditeurs et amis, **Alain Evanno**, producteur et ami, **Ded Talbourdeau**, sa dernière compagne, **David Bellec**, guitariste et arrangeur, **Sylvère Morrisson**, pianiste, **Pat Sacaze**, harmoniciste, **Padraig Larkin**, patron du Galway et de la Villa Margaret, **Eric Hauchard**, guitariste, **Pierre Morvan**, président de festival de Paimpol, Guy Lucas, directeur de l'Océanis, **Alain Pandolfo**, photographe, **Philippe Normand**, ami plaisancier (Brest), **Bernard Boucault**, ancien directeur Sacem Lorient, **Gabiers d'Artimon**, **Gilles Servat**, ...



tâtâtonnement.

La compléxité du personnage implique de procéder par chaque sujet comme un chapitre complet : son enfance à Lorient et à Groix, son adolescence à Paimpol, sa carrière de **mareyeur**, celle moins connue de **peintre**, celle reconnue d'auteur-compositeur interprète, sa passion pour la Mer comme élément, comme muse, comme un sujet littéraire, une obsession ...

Les femmes, sont à elles seules plus qu'un chapitre, une partie capitale de sa vie ! **Quel père étais-tu Michel Tonnerre ?** Tes **blessures** t'ont-elles amené à t'isoler ?, à te créer un personnage. Etais-tu malheureux ?

Tes voyages, comme celui de 1988 sur un cargo, ont-ils réapparues dans tes textes ? Comment ? Tu n'aimais pas le terme de **Chansons de marins**, tu lui opposais **Chansons d'aventures et de mers** ! Pourquoi ?

La création de **Djiboudjep** avec **Mikaël Yaouank**, issu de ton goût pour la musique folk incorporant des belles mélodies irlandaises te mènera à ta carrière solo.

L'alcool, sujet inévitable, inévitable ennemi intime.

Chansons emblématiques

- Mon P'tit Garçon
- Quinze Marins
- Satanicles
- Les Goëmonniers
- Le Sillon de Talbert
- Le Gabier Noir
- La Rochelle
- Connaissance de Gosses
- Rencontre Fortuite
- Saint Nazaire
- Cargo
- Lorient

Le traitement esthétique des différentes composantes du film est pensé pour s'adresser à tous, intéresser autant les passionnés de ses chansons que le public néophyte :

Les **interviews** sont **posées dans un cadre défini** (lumière et décor). On y prend **le temps de recueillir les mots**. Mais les mots viennent aussi lors d'interprétations inédites pour ce film, ou en **commentant des photos**, afin de **rendre les propos vivants**.

Les rares **images d'archive** où Michel Tonnerre est visible, apportent au film une esthétique des films de caméscope amateur, de films super 8 ou du grain des « VHS ». Pour palier ce manque d'image, nous souhaitons incarner le personnage avec un comédien lui ressemblant, et le faire habiter les lieux où il passait son temps : la villa Margaret, Groix, ...



Le **recours à du dessin** (infographie) nous permettra de le faire voyager à la manière d'un Corto Maltese Lorientais, ou de le placer en situation dans lesquelles il n'existe pas d'images, ni même de photos (concerts, bateaux, bars, ...). Nous avons l'accord de Florent Grouazel (Revolution).

C'est une enquête au cours de laquelle nous questionons Michel Tonnerre dans **un commentaire qui s'adresse à lui**.

Auteurs	Production
Vincent le Grumelec	Ruwenzori
Herle De Pol	Réalisation
Richard Bois	Herle De Pol

f Ruwenzori

YouTube Ruwenzori

